

DISCIPLINARE PER L'AFFIDAMENTO DI ATTIVITÀ RELATIVE AL SERVIZIO DI VIDEOSORVEGLIANZA CITTADINA

1.0 Unità di ripresa

Il parco di telecamere attualmente presente nel sistema è composto da tre telecamere dome analogiche PTZ digitalizzate per il trasporto dell'informazione verso la centrale operativa, quattro telecamere bullet digitali IP disposte lungo le principali arterie e in prossimità degli accessi al Comune.

È prevista la sostituzione di tutte e tre le telecamere analogiche con telecamere fisse multi ottica multi megapixel, la manutenzione di quelle esistenti, lo spostamento di due telecamere esistenti e l'installazione di una nuova telecamera bullet aumentando così di fatto i punti di ripresa che compongono il sistema stesso; il sistema tuttavia è predisposto per l'accoglimento di n telecamere, sia analogiche che IP Megapixel, con tutte le tipologie di collegamento xDSL, fibra ottica, rame, ponti radio.

L'intervento prevede:

- **Upgrade di tre postazioni di ripresa esistenti con 3 telecamere multi ottica in upgrade al sistema esistente.**
- **Manutenzione della postazione di via della Querciola;**
- **Spostamento delle telecamere presenti su viale Pratese;**
- **Fornitura e posa in opera di una telecamera bullet presso la rotonda Pratese/Berlinguer.**

Sono a carico dell'Assuntore i seguenti oneri:

- provvedere alla fornitura delle telecamere, degli apparati trasmissivi e delle centrali operative in conformità alle specifiche tecniche allegate al presente capitolato;
- effettuare l'installazione delle attrezzature a perfetta regola d'arte;
- effettuare un sopralluogo per prendere visione dei siti menzionati e delle particolari esigenze di localizzazione e di videosorveglianza;
- assumere tutti gli oneri per le verifiche necessarie ad accertare le caratteristiche ambientali, le possibilità logistiche, secondo le indicazioni riportate nelle specifiche dell'allegato tecnico;
- provvedere al trasporto ed ai mezzi d'opera per le operazioni di scarico, carico e smaltimento delle apparecchiature da installare o da rimuovere;
- provvedere alla apposizione di pali non esistenti oppure in luogo di esistenti ma non vantaggiosamente impiegabili ed eventuali strutture di supporto per le telecamere, i cavidotti per la posa dei cavi dati IP rame (max singola tratta mt. 90)/fibra ottica(max singola tratta mt. 1500) ed elettrici per alimentazione dispositivi sotto gruppo di continuità fino alla base del punto telecamera e del centro operativo. E' permesso il passaggio su cavidotti comunali da ispezionare a carico di ogni partecipante alla gara. Alla luce di possibili imprevisti, possibili ovviamente anche dopo il sopralluogo, viene concesso derogare al piu' per un solo punto per ogni comune dalla

canalizzazione su fibra ottica con mezzo di trasmissione alternativo. La fornitura dovrà comprendere l'impianto di distribuzione ed alimentazione del sistema comprese canalizzazioni, cavi, scatole, tubazioni, supporti, snodi, staffe, custodie e quant'altro necessario alla perfetta posa in opera di tutto il sistema.

- effettuare tutte le prove tecniche necessarie per il corretto funzionamento del sistema;
- effettuare il collaudo delle attrezzature;
- fornire le licenze d'uso
- effettuare la formazione del personale preposto, anche presso i singoli uffici di polizia locale
- garantire la consegna delle certificazioni a norma, cioè ottenute con strumento omologato

Di seguito vengono descritte le caratteristiche peculiari del servizio proposto.

2.0 Servizio manutenzione

2.1 Manutenzione ordinaria

La manutenzione ordinaria verrà eseguita di norma ogni 3 (tre) mesi da personale interno o personale esterno autorizzato e consiste in:

- Pulizia esterna ed interna e controllo contatti di tutte le telecamere
- Controllo e pulizia degli apparati alloggiati negli armadietti;
- Controllo e pulizia apparati di registrazione, ecc. ecc., presso il centro di regia;
- Verifica stato di funzionamento di tutto il sistema;
- Controllo hard disk;
- Prove di ricezione e trasmissione segnali video e dati;
- Aggiornamento software con ultime versioni e release;
- Sostituzione parti difettate e/o usurate;
- Modifiche di configurazione su richiesta Del Cliente base a nuove esigenze.

Le attrezzature ed i materiali per eseguire la manutenzione ordinaria verranno completamente fornite da dalla ditta così come i mezzi tipo la gru con cestello per i lavori in altezza.

I lavori per la manutenzione ordinaria verranno programmati con anticipo in accordo con il Cliente e saranno eseguiti per l'intera durata contrattuale.

2.2 Manutenzione straordinaria e correttiva

La manutenzione straordinaria e correttiva verrà eseguita in base alla necessità in seguito alla richiesta di malfunzionamento del sistema o di danneggiamenti alle strutture.

Per manutenzione straordinaria e correttiva si intendono tutte quelle lavorazioni, sostituzioni o riparazioni di apparati e accessori che compongono l'impianto, che possono presentare problemi di funzionamento e/o danneggiamenti per qualsiasi evento compreso atti vandalici ed agenti atmosferici.

La manutenzione straordinaria e correttiva verrà gestita:

- intervenendo direttamente a seguito di ogni singola richiesta, per problematiche improvvise che necessitano di una risoluzione a breve termine;
- predisponendo, in accordo con il Cliente, un piano d'intervento per i lavori programmabili.

La ditta interverrà in base al tipo di chiamata ricevuta, le chiamate si suddividono in tre categorie:

- A. richiesta di intervento per anomalia non urgente (che non pregiudica il funzionamento dell'impianto);
- B. richiesta intervento per disservizio parziale (che pregiudica il malfunzionamento solo di una parte dell'impianto es.: una telecamera oscurata)
- C. richiesta intervento per disservizio totale (che pregiudica il malfunzionamento di tutto l'impianto o di parti importanti es.: blocco della registrazione oppure oscuramento totale)

Le richieste di intervento di norma dovranno essere inviate per mail (o sistema di ticketing) e anticipate telefonicamente. La ditta è tenuta a dare risposte nei tempi di seguito stabiliti:

- entro 2 giorni next business day nel caso di interventi di tipo A;
- entro 1 giorno next business day nel caso di interventi di tipo B;
- ENTRO 24 ore dal ricevimento della richiesta nel caso di intervento "URGENTE" di tipo C.
- Nel caso in cui siano necessarie parti di ricambio, perché guaste, l'intervento risolutivo avverrà entro 5 giorni next business day.

2.2.1 Esclusioni

Sono escluse dal servizio di manutenzione fornito:

- le riparazioni (manodopera, spese di viaggio e parti di ricambio), di guasti determinati dall'uso degli impianti per scopi diversi da quelli per le quali le stesse sono state fornite e comunque ogni intervento tecnico reso necessario da irregolare funzionamento degli impianti per: manomissione, negligenza, imperizia d'uso da parte del cliente o da terzi non autorizzati dalla ditta.

Gli interventi tecnici che rientrano nelle esclusioni saranno fatturati a parte, con addebito di: fornitura di materiali e manodopera, previa emissione di ordinativo da parte del Comune di Sesto Fiorentino che comunque dovrà essere emessa entro e non oltre 30 giorni dall'esecuzione dei lavori.

2.3 Assistenza Tecnica di Supporto

La ditta fornirà anche un servizio di assistenza tecnica di supporto per tutte le necessità che il Comune di Sesto Fiorentino potrà richiedere.

Le richieste di assistenza tecnica possono riassumersi come segue:

- A. richiesta di supporto tecnico telefonico gratuita inclusa nel servizio (es: per aiuto su procedure di utilizzo dell'impianto, ricerca filmati, scarico filmati in cd-Rom - DVD);
- B. richiesta di supporto tecnico sul posto gratuita inclusa nel servizio (es: per aiuto su procedure di utilizzo dell'impianto, ricerca filmati, scarico filmati in cd-Rom - DVD);

- C. richiesta di supporto tecnico sul posto "URGENTE" gratuita inclusa nel servizio (es: per aiuto su procedure di utilizzo dell'impianto, ricerca filmati, scarico filmati in cd-Rom – DVD nel caso di fatti gravi e/o con rischio di perdere le immagini registrate);

Per quanto concerne gli interventi di supporto tecnico, il personale incaricato si attiverà:

- entro 4 ore dal ricevimento della richiesta, il tecnico specializzato richiamerà nel caso di richiesta di supporto tecnico di tipo A (telefonico);
- entro 1 giorno next business day nel caso di interventi di tipo B (con visita sul posto);
- entro 24 ore dal ricevimento della richiesta, nel caso di intervento "URGENTE" di tipo C.

2.4 Reperibilità

La ditta assicurerà un servizio di segnalazione guasti e richiesta di assistenza tecnica attivo 24 ore su 24, relativamente ai servizi affidati per interventi in emergenza e per supporto tecnico.

Il recapito telefonico attivo è: _____ al quale risponderà l'ufficio di segreteria tecnica negli orari:

08,00 – 12,30	13,30 – 17,00	dal lunedì al giovedì
08,00 – 14,00		il venerdì

ed il centralino di smistamento ai tecnici reperibili negli orari:

12,30 – 13,30	17,00 – 08,00	dal lunedì al giovedì
dalle 14,00 del venerdì alle ore 08,00 del lunedì		

Gli uffici preposti saranno in grado di raccogliere le richieste di intervento e le segnalazioni di anomalie, ed in base al tipo di intervento da eseguire contatteranno il tecnico specializzato in turno di reperibilità.

La ditta assicurerà anche un servizio email per le richieste di intervento, attivo solo in orario di ufficio:

Il recapito email attivo è: _____ nei seguenti orari:

08,00 – 12,30	13,30 – 17,00	dal lunedì al giovedì
08,00 – 14,00		il venerdì

3.0 Sicurezza e privacy

Vista la particolarità delle informazioni trattate, per questo tipo di progetto si rende necessario affrontare con particolare cura l'argomento.

A tal fine, per collegare fra loro e con il server storage le telecamere, verranno utilizzati collegamenti che permettono l'isolamento logico dell'impianto stesso.

4.0 Step 1 Sostituzione telecamera Via Arno

L'intervento prevede la sostituzione della telecamera analogica PTZ con una telecamera multi ottica IP da 8 Megapixel per ottica in grado di avere un'immagine di contesto dei veicoli in transito, al fine di avere una visualizzazione costante dell'incrocio regolato da semaforo, così come evidenziato nella planimetria di simulazione copertura.

La telecamera prevista è di tipo multi ottica da 8.0 Megapixel per ogni ottica, video analisi ad autoapprendimento su tutti i sensori, codifica video ad alta efficienza mediante H.265, Wide Dynamic Range e tecnologia LightCatcher con tutte le risoluzioni, Grado IP66 e IK10, Tecnologia HDSM SmartCodec, Tecnologia all'infrarosso adattivo ai contenuti fino a 30 m, supporti della telecamera intercambiabili.

Il punto di ripresa sarà collegato alla centrale operativa attraverso un collegamento in fibra ottica.

L'installazione avverrà come di seguito riportato, dove si evidenziano le aree coperte dalle telecamere e il punto di installazione delle stesse.



Area indicativa di copertura della telecamera

Importo annuale STEP 1 per la durata contrattuale di 7 anni compresa fornitura, installazione, manutenzione all-inclusive e connettività COMPILARE ALLEGATO 1/B

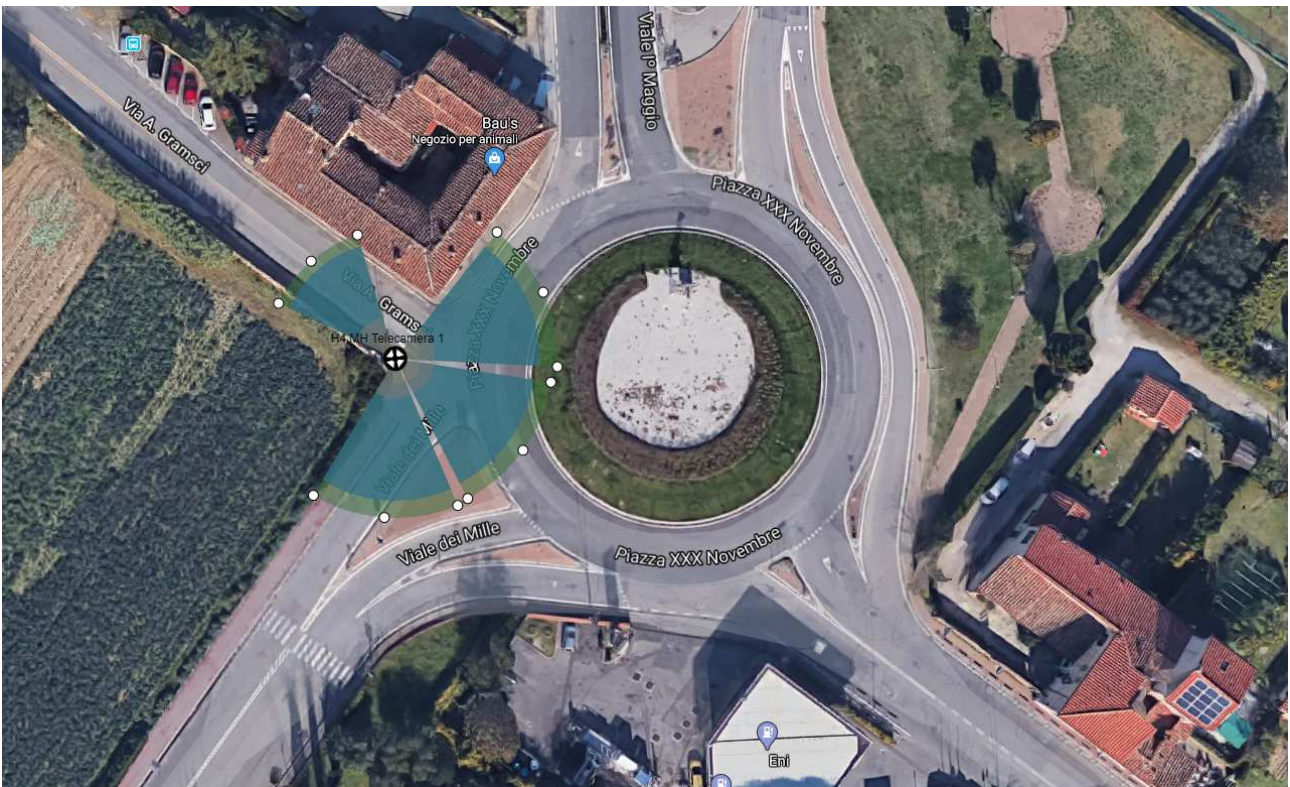
5.0 Step 2 Sostituzione telecamera Via Gramsci

L'intervento prevede la sostituzione della telecamera analogica PTZ con tre telecamere bullet IP da 8 Megapixel in grado di avere un'immagine di contesto dei veicoli in transito, al fine di avere una visualizzazione costante della rotonda, così come evidenziato nella planimetria di simulazione copertura.

La telecamera prevista è di tipo multi ottica da 8.0 Megapixel per ogni ottica, video analisi ad autoapprendimento su tutti i sensori, codifica video ad alta efficienza mediante H.265, Wide Dynamic Range e tecnologia LightCatcher con tutte le risoluzioni, Grado IP66 e IK10, Tecnologia HDSM SmartCodec, Tecnologia all'infrarosso adattivo ai contenuti fino a 30 m, supporti della telecamera intercambiabili.

Il punto di ripresa sarà collegato alla centrale operativa attraverso un collegamento VPN.

L'installazione avverrà come di seguito riportato, dove si evidenziano le aree coperte dalle telecamere e il punto di installazione delle stesse.



Area indicativa di copertura della telecamera

Importo annuale STEP 2 per la durata contrattuale di 7 anni compresa fornitura, installazione, manutenzione all-inclusive e connettività COMPILARE ALLEGATO 1/B

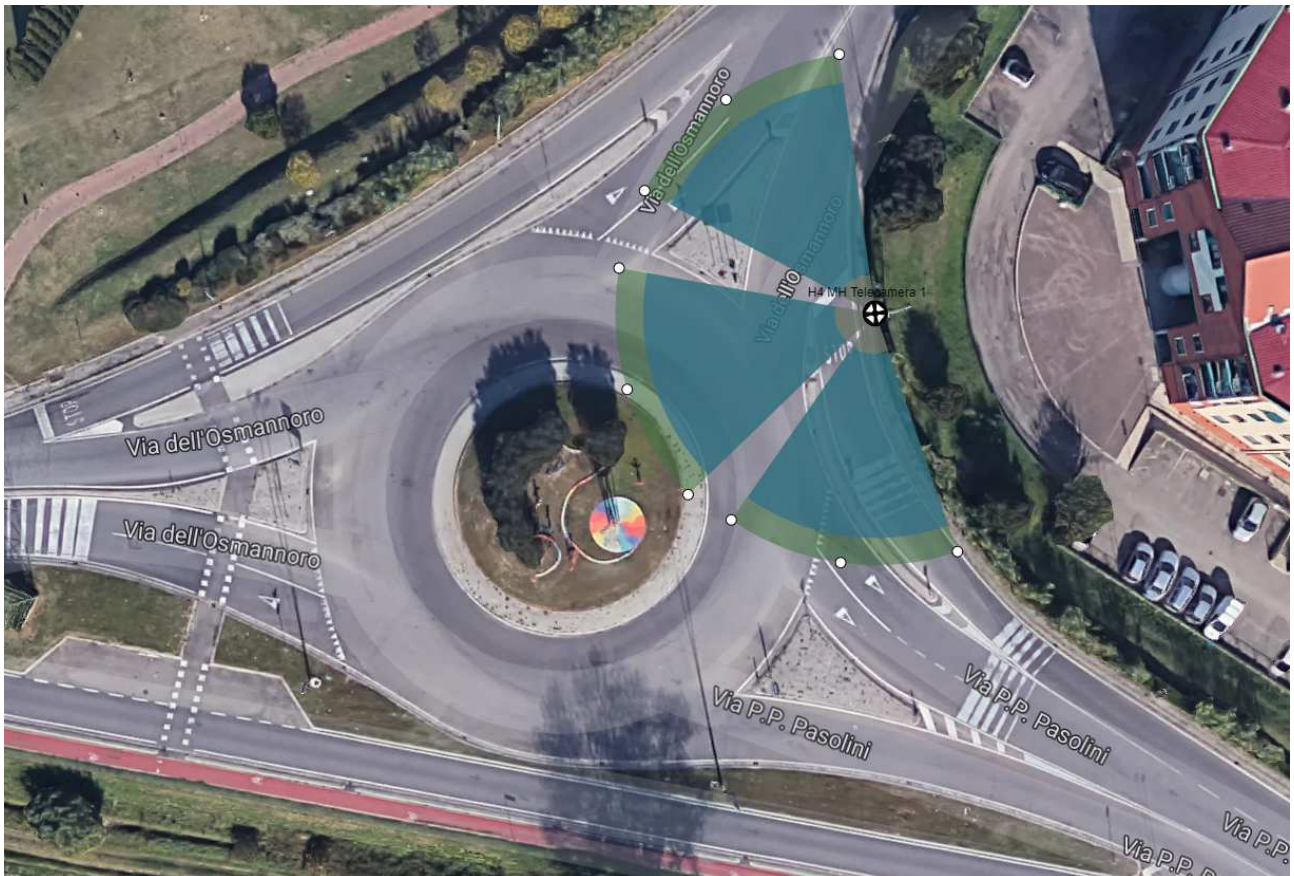
6.0 Step 3 Sostituzione telecamera Via Pasolini

L'intervento prevede la sostituzione della telecamera analogica PTZ con tre telecamere bullet IP da 8 Megapixel in grado di avere un'immagine di contesto dei veicoli in transito, al fine di avere una visualizzazione costante della rotonda, così come evidenziato nella planimetria di simulazione copertura.

La telecamera prevista è di tipo multi ottica da 8.0 Megapixel per ogni ottica, video analisi ad autoapprendimento su tutti i sensori, codifica video ad alta efficienza mediante H.265, Wide Dynamic Range e tecnologia LightCatcher con tutte le risoluzioni, Grado IP66 e IK10, Tecnologia HDSM SmartCodec, Tecnologia all'infrarosso adattivo ai contenuti fino a 30 m, supporti della telecamera intercambiabili.

Il punto di ripresa sarà collegato alla centrale operativa attraverso un collegamento VPN.

L'installazione avverrà come di seguito riportato, dove si evidenziano le aree coperte dalle telecamere e il punto di installazione delle stesse.



Area indicativa di copertura della telecamera

Importo annuale STEP 3 per la durata contrattuale di 7 anni compresa fornitura, installazione, manutenzione all-inclusive e connettività COMPILARE ALLEGATO 1/B

7.0 Step 4 Spostamento manutenzione e connettività telecamere Via Pratese

Le telecamere fisse presenti sull'incrocio Viale Pratese – Via Di Vittorio dovranno essere spostate in corrispondenza della rotatoria di Viale Pratese – Viale Berlinguer, in particolare dovranno inquadrare, in corrispondenza della rotatoria, sia le due direzioni di marcia di Viale Pratese, sia le due direzioni di marcia di Viale Berlinguer.

Inoltre dovrà essere spostato, l'armadio stradale ed i cavi di segnale e di alimentazione, in modo da rendere nuovamente funzionanti le due telecamere.

Il punto di ripresa sarà oggetto di manutenzione all-inclusive e verrà collegato alla centrale operativa attraverso un collegamento in fibra ottica a carico dell'appaltatore.



Importo STEP 4 per la durata contrattuale di 7 anni compresa fornitura, installazione, manutenzione all-inclusive e connettività COMPILARE ALLEGATO 1/B

8.0 Step 5 Manutenzione e connettività telecamere Via della Querciola

Il punto di ripresa sarà oggetto di manutenzione all-inclusive e verrà collegato alla centrale operativa attraverso un collegamento VDSL.

Importo annuale STEP 5 per la durata contrattuale di 7 anni compresa fornitura, installazione, manutenzione all-inclusive e connettività COMPILARE ALLEGATO 1/B

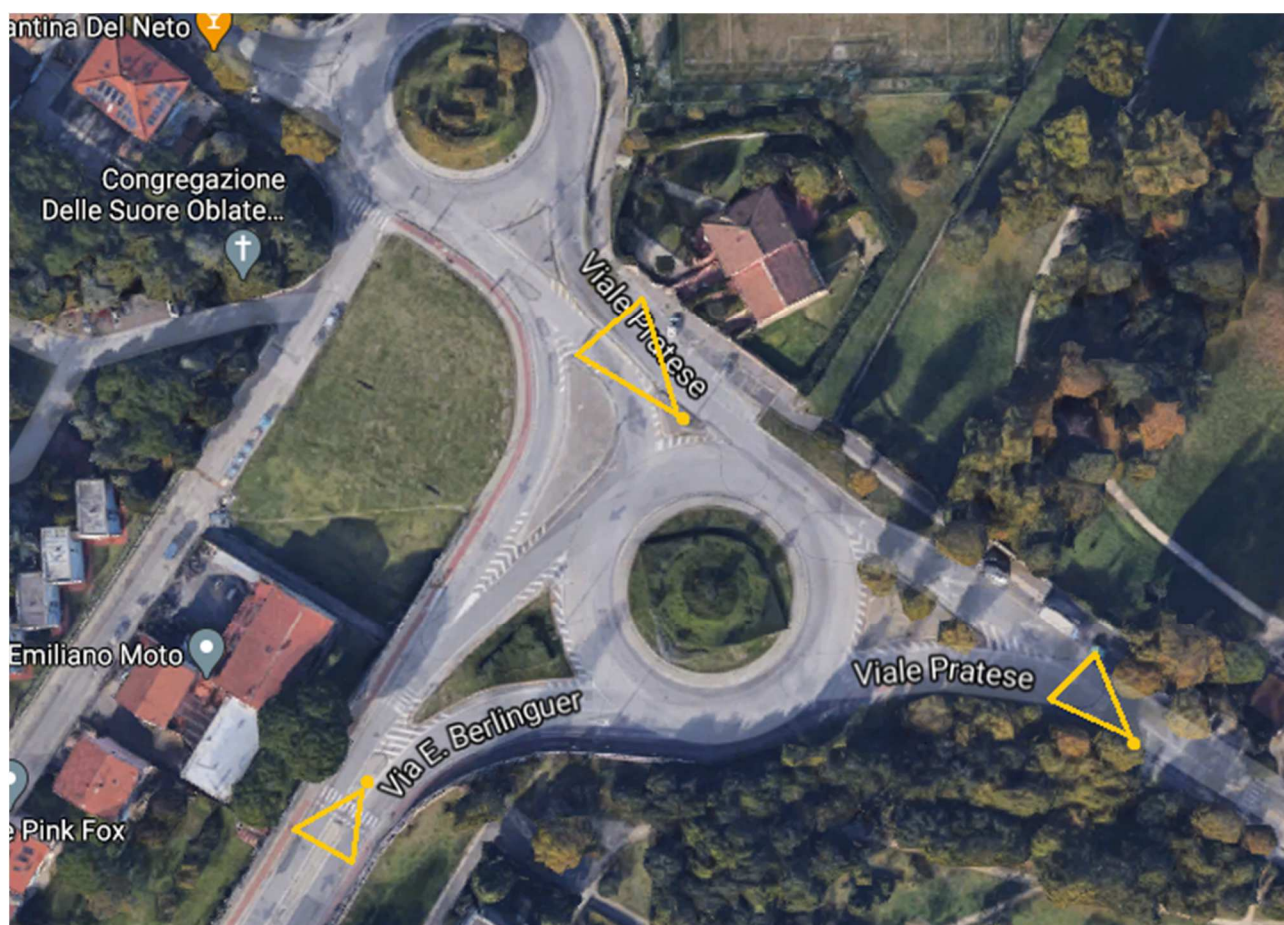
9.0 Step 6 Nuova telecamera Via Pratese/via Berlinguer

L'intervento prevede la fornitura e posa in opera di una telecamera, in aggiunta di quelle previste nello speè 4, del tipo bullet IP da 8 Megapixel in grado di avere un'immagine di contesto dei veicoli in transito, al fine di avere una visualizzazione costante dei due sensi di marcia sottostanti, così come evidenziato nella planimetria di simulazione copertura.

La telecamera prevista è di tipo multi ottica da 8.0 Megapixel, video analisi ad autoapprendimento, codifica video ad alta efficienza mediante H.265, Wide Dynamic Range e tecnologia LightCatcher con tutte le risoluzioni, Grado IP66 e IK10, Tecnologia HDSM SmartCodec, Tecnologia all'infrarosso adattivo ai contenuti fino a 30 m, supporti della telecamera intercambiabili.

Il punto di ripresa sarà collegato alla centrale operativa attraverso un collegamento in fibra ottica.

L'installazione avverrà come di seguito riportato, dove si evidenziano le aree coperte dalla telecamera e il punto di installazione della stessa.



Importo annuale STEP 6 per la durata contrattuale di 7 anni compresa fornitura, installazione, manutenzione all-inclusive e connettività COMPILARE ALLEGATO 1/B

10.0 Step 7 Espansione del server di videosorveglianza

L'intervento prevede l'espansione del server di videosorveglianza esistente mediante l'installazione di un nuovo server Avigilon da 6TB e nuove licenze Avigilon Enterprise versione 7 pari al numero di nuove telecamere in modo da garantire la memorizzazione e la gestione delle immagini per sette giorni, come previsto dal Regolamento del Comune di Sesto Fiorentino.

Il sistema è potenzialmente già pronto e predisposto per effettuare la "lettura targhe" mediante l'installazione di licenze aggiuntive LPR.

Importo annuale STEP 7 per la durata contrattuale di 7 anni compresa fornitura, installazione, manutenzione all-inclusive e connettività COMPILARE ALLEGATO 1/B

11.0 Attivazione del servizio ed eventuali variazioni

Il servizio verrà attivato entro sessanta (30) giorni dalla ricezione dell'affidamento.